



ليمون - Lemon

زمين:

ليمون ۽ توڙي ٻيا ڪٿا ميوا مختلف قسمن جي زمين تي پوکيا وڃن ٿا. پر اهڙي لٽيائي زمين جنهن ۾ ڪاريد (pH) 6.5 تائين هجي. اها زمين وڌيڪ پيداوار حاصل ڪرڻ لاءِ سڀ کان بهتر ۽ موزون سمجهي وڃي ٿي. پٿريلِي ۽ ڪلراني زمين هن ميوي لاءِ مناسب ناهي. هن لاءِ اها زمين جنهن ۾ هوا جي سٺي اچ وڃ هجي ۽ منجهس پاڻي جذب ڪرڻ جي صلاحيت وڌيڪ هجي سا سٺي رهي ٿي. باغ لڳائڻ کان پهرين گهٽ ۾ گهٽ ڇهه کان اٺ فوٽ جي اونھائي تائين زمين جي هيٺئين تهه ۾ ڪڪريون، ريتي يا چيڪي مٽي نه هجي ته وڌيڪ موزون هوندي. زمين جو دارومدار روت اسٽاڪ تي پڻ آهي. جنهن تي ٻوٽا پيوند ڪجن ٿا. مثلاً جتي ڪتي جو روت اسٽاڪ ڪڪريلِي، وارياسي ۽ چيڪي زمين کي پسند ڪري ٿو. کٽو ميوو ڳرين ۽ پوسل وارين زمينن ۾ به ڪامياب آهي.

پيوندڪاري لاءِ ضروري صلاحون:

(1) اک يا چشمو يا پيوندي ڪاٺي کي روت اسٽاڪ جي صحيح نموني سان پڇائي ٻڌجي. (2) روت اسٽاڪ ۽ پيوندي ڪاٺي هڪ ئي ٿولھ جي برابر چونڊجن. (3) روت اسٽاڪ ۽ ساٺن بيماري کان پاڪ چونڊجن. (4) پيوندي تاري هلندڙ سال جي انهي پڪي تاري مان حاصل ڪجي جيڪا چار پنج مهينا پراڻي ته هجي، پر ان ۾ اجا قوتھڙو شروع نه ٿيو هجي. (5) پيوندي ڪاٺي جي چونڊ لاءِ ضروري آهي ته هڪ نسلي باغ هجي، جنس جي هر ٻوٽي جو نسل ۽ پيداوار وڻ جي قسم مطابق اعليٰ قسم جا هجن ۽ وڌيڪ پيداوار ملي انهن مان به جيڪي صحتمند ۽ توانا هجن تن تي خاص نشان لڳايو وڃي ۽ وقت اچڻ تي ان مان پيوندي ڪاٺي حاصل ڪجي.

اک يا چشمو لڳائڻ:

ڪنن ميون ۾ اک يا چشمي وسيلي پيوندي ڪاري ڪجي ٿي. ان لاءِ روت اسٽاڪ واري ٻوٽي جي ٿڙ تي زمين کان ڇهه انچ مٿي، ڏيڍ کان ٻه انچ اڻو چير، پيوندي چاقو جي مدد سان ڏجي. ان کان پوءِ ان چير جي مٿئين ڇيڙي تي ٻيو چير ان کان منو انچ جو ڏجي. جيڪو زمين جي متوازي هجي. کل کي چاقو جي مدد سان اندرئين پاسي کان اک جي ڊيگھ برابر کولجي. ان کان پوءِ پيوندي ڪاٺي مان هڪ کان ڏيڍ انچ ڊگھي کل (چوڏڙ) لائو وڃي جنهن جي وچ ۾ اک موجود هجي. اها ڳالھ ياد رکڻ گھرجي ته جيڪڏهن اک سان گڏ ڪنڊو لڳل هجي ته پوءِ اک جي هيٺان ڪاٺي نه لائي وڃي ڇو ته ائين ڪرڻ سان اک زخمي ٿي پوندي. ٻي صورت ۾ ڪاٺي لائي وڃي. کل جي پنهني ڇيڙن کي سنھو ڪيو وڃي ته جيئن اها چير ۾ اندر سولائي سان وڃي سگھي. هاڻ اک کي تي (T) نما چير ۾ مٿئين کان هيٺئين پاسي داخل ڪري ڊٻائجي پر خيال رهي ته جيئن اک جي کل ٻوٽي جي کل سان گڏ ڳڙي وڃي ۽ پوءِ اک کي پلاسٽڪ جي پٽي سان قابو ڪري ٻڌجي. پر اهو خيال رکجي ته جيئن اک جو مٿيون ساٺي

آهي ته پوءِ اها ڪامياب آهي نه ته پوءِ ٻي اک لڳائجي. جڏهن اک جي واڌ ڇهه انچ ٿي وڃي ته ٻوٽي جي روت اسٽاڪ جو مٿيون حصو چشمي کان ٽي انچ مٿي ڪپي ڇڏجي ۽ روت اسٽاڪ تان ٻئي ڦوٽهڙي کي وڌڻ ويجهڻ نه ڏجي. جيڪڏهن پاڻيءَ ۽ گڏ وغيره جو خيال رکيو وڃي ته ٻوٽو هڪ سال اندر باغ ۾ لڳائڻ جي قابل ٿي ويندو.

قلم وسيلي ٻوٽا تيار ڪرڻ:

ڪٿن ميون ۾ قلم وسيلي تمام گهٽ تسلي واڌ ويجهه ٿئي ٿي. صرف مٺي نارنگي ۽ ليمي جي نسلي واڌ ويجهه هن طريقي سان ڪئي وڃي ٿي. اهي قلم بهار جي مند ۾ لڳايا وڃن ٿا. قلم هڪ ساله عمر واري تاري مان ڪپيا وڃن. جيڪي بيمارين کان پاڪ هجن. قلم نو انچن کان ٻارنهن انچ ڊگها هجن. قلم تيار ڪرڻ ۾ اهو احتياط ڪرڻ گهرجي ته هيٺيون وڏ گول ۽ اک جي بلڪل ويجهو هجي. مٿيون وڏ اک کان هڪ يا ڏيڍ انچ مٿي ۽ اک جي ابتڙ رخ ۾ ڏيڍو ڪپيل هجي. هڪ قلم تي گهٽ ۾ گهٽ ٽي اکيون ضرور هئڻ گهرجن. اهي قلم زمين ۾ لوهه جي سوئي سان سوراخ ڪري يا رني جي مدد سان هنيا وڃن. انهن قلمن کي زور سان نه تنببو وڃي پر اهڙي طرح سان لڳايا وڃن ته جيئن هن جا ٻه حصا زمين ۾ هڪ حصو هوا ۾ ۽ مٿئين وڏ جو رخ اتر ۽ اوڀر ۾ هئڻ گهرجي. ته جيئن هن تي سج جي روشني سنئين سڌي نه پئجي سگهجي نه ته قلم خشڪ ٿي ويندا. قلمن کي زمين ۾ اهڙي نموني سان لڳائجي ته جيئن قطار جو قطار کان فاصلو ڏيڍ فوٽ ۽ قلم جو قلم کان فاصلو نو انچ بيهي. قلم لڳائڻ کان پوءِ هن جي پاسن واري مٿي کي چڱي طرح ويهاريو وڃي ته جيئن سڀ هوا اندران خارج ٿي وڃي. تنهن کان پوءِ هڪدم قلمن کي پاڻي ڏيڻ گهرجي. هڪ مهيني کان پوءِ قلم ڪٽڻ شروع ڪندا. جيسيتائين قلم ڪٽي نه وڃن تيسيتائين زمين ۾ گڏ ۽ صفائي وغيره نه ڪرڻ گهرجي. ڇو ته ائين ڪرڻ سان قلم لڏيو وڃن ۽ پاڙون نٿيون لڳن. پاڻي گهرج آهر ڏبو رهجي. جيڪي قلم ڪٽيو وڃن. ان مان تيار ٿيل ٻوٽا هڪ سال کان پوءِ باغ ۾ لڳائڻ جي قابل ٿيو وڃن. انهي طريقي سان ستر سيڪڙو ڪاميابي ٿئي ٿي.

داب يا اوڌ وسيلي ٻوٽا تيار ڪرڻ:

هن طريقي سان ڪاغذي ليمون تيار ڪيو وڃي ٿو. هڪ سال عمر واري تاري اگر جي ٽولهه برابر چونڊجي جنهن جي مٿان اڌ انچ ويڪري چلي نما کل لائي وڃي يا تاري جي اڌ ٽولهه جي برابر وڏ ڏجي ۽ پوءِ تاري جي ان زخميل دمي کي آلي زمين ۾ نوڙائي پورجي. تاري جي ٻنهي پاسن کان ٻسانگيون لڳايون وڃن ته جيئن اها تاري مٿي نه ڪڍي. زمين ۾ پوسل لاڳيتي رکي وڃي. ٻن اڍائي مهينن کان پوءِ ان تاري مان پاڙون نڪرڻ شروع ڪن ٿيون. پنجن ڇهن مهينن کان پوءِ ان تاري کي وڻ واري پاسي کان وڏ ڏجن. پهريون وڏ $1/3$ حصي جيترو، ٻيو $1/2$ ۽ ٽئين وڏ سان ٻوٽو جدا ڪجي. اهي وڏ انن کان ڏهن ڏينهن جي وقفي سان ڏجن ۽ پوءِ ان کي چڪيءَ جي صورت ۾ گهرج آهر ڪم ۾ آڻجي. اهو عمل ٻنهي موسمن ۾ يعني بهار ۽ سانوڻ ۾ ڪجي. جيڪي تاريون زمين تائين نٿيون پهچن انهن کي ڪوندين ۾ پر ساڳئي نموني لڳائجي.

جنسون:

يورپڪا، ڪرنا، فلوريڊا رف، ولا فرانڪا، بلادي، سور، نينا، جبلور، پنجاب ڪٽي، جالندري ڪٽي، رائونڊ سيڊليس ۽ مالٽا وغيره جنهن مان يورپڪا سفارش ڪيل آهي.

باغ لڳائڻ جو وقت:

باغ سال ۾ ٻه دفعا لڳائبو آهي. هڪ بهار جي موسم يعني فيبروري-مارچ ۽ ٻيو سائونڊ واري موسم يعني آگسٽ کان سيپٽمبر وارن مهينن ۾ اهي ٻئي موسمون ٻوٽن جي پوک لاءِ بهتر آهن.

ٻوٽن جو فاصلو:

ٻوٽا ٻن طريقن سان لڳايا وڃن ٿا. هڪ چؤرس ۽ ٻيو ڇهه کنڊو طريقو. عام طرح سان ٻوٽا چؤرس طريقي سان لڳايا وڃن ٿا. ڇو ته هي طريقو ٻين طريقن کان سولو آهي. جنهن ۾ ٻوٽي جو ٻوٽي کان ۽ قطار جو قطار کان فاصلو هڪجهڙو ٿئي ٿو. هن طريقي سان 25x25 فوٽن جي فاصلي تي ٻوٽا لڳائجن ٿا. جنهن ڪري هڪ ايڪڙ ۾ 69 ٻوٽا لڳيو وڃن. جڏهن ته ڇهه کنڊو طريقو ڪنهن قدر ڏکيو آهي. جنهن ڪري باغ جي سارسنيال، گڏ ۽ هر هلائڻ ۾ به ڏکيائي ٿئي ٿي. هن طريقي ۾ اهو فائدو آهي جو چؤڪنڊي طريقي جي ڀيٽ ۾ 25 سيڪڙو وڌيڪ ٻوٽا لڳائي سگهجن ٿا.

زمين جي تياري ۽ چڪيون لڳائڻ:

جيڪڏهن زمين ۾ گندگهه وغيره موجود هجي ته سڀ کان پهرين ان کي صاف ڪجي ۽ زمين کي پنج ڇهه اونها هر ڏئي سنوت ۾ اٿجي. گهرج آهر ناليون ۽ بنا ناهجن. کڏا کوٽڻ لاءِ پهرين زمين تي ڪلن وسيلي نشان ڏجن. پوءِ ان جاءِ تي اڍائي x اڍائي x اڍائي فوٽن جا کڏا کوٽجن. ٻن کان ٽن هفتن تائين کڏا ڪليا رکيا وڃن. ته جيئن سج جي روشني ۾ نقصان وارا جيت ۽ جراثيم وغيره ختم ٿي وڃن. ان کان پوءِ هر هڪ کڏي کي 30 ڪلوگرام وٽاڻ جي گريل سٽيل پاڻ سان کڏي واري مٽي ملائي ڀرڻ گهرجي. جنهن ۾ هڪ حصو وٽاڻ جو پاڻ ۽ ٻه حصا مٽي اچي ويندي. جيڪڏهن کڏي واري مٽي سني نه هجي ته شاخن يا واهن جي لت واري مٽي ۾ پاڻ ملائي کڏا ڀرجن. تنهن کان پوءِ کڏن کي هڪ يا ٻه پاڻي ڏجن ته جيئن پاڻ واري گرمي ختم ٿي وڃي ۽ پاڻي کان پوءِ کڏن واري مٽي زمين جي سطح کان هيٺ ويهي ته چڪيون هٿ کان پهرين انهن کي پرپاسي واري مٽي وسيلي زمين جي برابر هموار ڪيو وڃي. ان کان پوءِ گهربل جنس جا صحتمند ٻوٽا لڳايا وڃن. جيڪي ٻوٽا ڪومائجي وڃن يا مري وڃن انهن کي هرگز نه لڳائجي. ٻوٽن جي چڪي مٿان ڳوٺ يا ڪڪ پڻ وغيره لڳل ٿين ٿا اهي ٻوٽا لڳائڻ کان پهرين لاتا وڃن. کڏو ٻوٽي جي چڪي جيترو اونهو ۽ ويڪرو کوٽڻ گهرجي. ٻوٽي جي چڪي کي چڱي طرح زمين ۾ ويهارڻ لاءِ، هٿن ۽ رني جي مدد سان مٽي کي چڪي جي پاسن کان ڊٻارجي پر اهو خيال ضرور ڪجي ته جيئن چڪي ٿٽي نه پوي. ٻوٽي جي ٿڙن تي به مٽي چاڙهجي. ٻوٽي لڳائڻ کان پوءِ هڪدم پاڻي ڏجي.

پاڻي:

شروعاتي وقت ۾ گهرج آهر پاڻي ڏبو رهجي. اونهار ۾ هفتيوار ۽ سياري ۾ ٻن کان ٽن هفتن جي وقفي سان پاڻي ڏجي. گهڻو پاڻي نقصان ڏئي ٿو. گلن جهلڻ مهل پاڻي بند ڪجي. پر جيئن ئي ميوو لڳي وڃي ته پاڻي ڏيڻ شروع ڪجي. ۽ پاڻ ڏيڻ کان پوءِ ضرور پاڻي ڏيڻ گهرجي. پاڻي ڏيڻ مهل خيال رکجي ته جيئن ٻوٽي جي ٿڙ کي سنئون سڌو پاڻي نه پهچي. ان لاءِ ٻوٽي جي ٿڙ تي ڪوڏر وسيلي مٽي چاڙهجي. پاري ٻوٽو وارين راتين ۾ پاڻي ڏيڻ سان ٻوٽا گهڻي نقصان کان

پاڻ:

بوٽن جي سٺي واڌ ويجهه لاءِ پاڻ جو استعمال تمام ضروري آهي. پر وڻاڻ جو تازو پاڻ هرگز نه ڏيڻ گهرجي. ڇو ته تازي پاڻ ڏيڻ سان بوٽن جي خوراڪي رسد بند ٿي وڃي ٿي. جنهن ڪري بوٽن کي نقصان پهچڻ جو انديشو آهي. ان کان سواءِ اڏوهي لڳڻ جو پڻ خطرو رهي ٿو. جنهن ڪري وڻاڻ جو پاڻ هميشه سٺيل ڳريل ڏجي. جيڪو گهٽ ۾ گهٽ هڪ سال پراڻو هجي. ان سان گڏ ڪيميائي پاڻ جو پڻ استعمال ڪجي. جهڙوڪ: نائٽروجن، فاسفورس ۽ پوٽاش وارا پاڻ وغيره. وڻاڻ جو پاڻ نومبر - ڊسمبر جي مهيني ۾ ڏجي. جڏهن ته ڪيميائي پاڻ اپريل جي مهيني ۾ ڏيڻ گهرجي. ان مان به يوريا جو اڌ وزن اپريل ۾ ۽ باقي رهيل اڌ وزن آگسٽ ۾ (ميون پٽجڻ کان پوءِ) ڏجي.

ذڪر ڪيل پاڻ ٻوٽي جي ٿڌ کان هڪ يا ٻه فوٽ پري چؤڪير گهيري ۾ پڪيڙي زمين ۾ ملائجي. پاڻ ڏيڻ کان پوءِ هڪدم پاڻي ڏجي.

ليمي ۾ پاڻ ڏيڻ جي ترتيب				
وڻاڻ جو پاڻ نومبر-ڊسمبر ۽ ڪيميائي پاڻ اپريل ۾ في ٻوٽي وڻ کي عمر مطابق ڏجي.				
پوٽاش آف (گرام)	سنگل سپر فاسفيت (گرام)	يوريا (گرام)	وڻاڻ جو پاڻ (ڪلوگرام)	ٻوٽي جي عمر (سالن ۾)
100	100	100	10	هڪ
200	200	200	20	ٻه
300	300	300	30	ٽي
400	400	400	40	چار
500	500	500	50	پنج
600	600	600	60	ڇهه
700	700	700	70	ست
800	800	800	80	اٺ
900	900	900	90	ٽو
1000	1000	1000	100	ڏهه يا ان کان وڌيڪ

گندگاهه جو خاتمو: باغ کي گندگاهه کان صاف رکڻ لاءِ شروع ۾ ڪوڏر، چنچور يا ڪهڙي وسيلي گڏ ڪجي. جڏهن وڻ وڏا ٿي وڃن ته وڻن هيٺان دڙو وسيلي گندگاهه کي ختم ڪجي ۽ باقي رهيل زمين ۾ هر ڏجن ۽ زمين کي سنوت ۾ رکجي ائين ڪرڻ سان جيتن ۽ بيمارين کان بچاءُ ٿيندو ۽ گڏوگڏ زمين به نرم ٿي ويندي.

گڏيل فصلن جي پوک:

باغ ۾ پنجن- ڇهن سالن تائين ربيع ۽ خريف جون پاجيون پوکي سگهجن ٿيون. جنهن سان اضافي آمدني ٿيندي ۽ گندگاهه ۾ به گهٽتائي ايندي. برسيم ۽ قري واريون جنسون پوکڻ سان آمدني به وڌندي ۽ زمين جي زرخيزي به بحال ٿيندي.

چانگ:

ٻوٽن لڳائڻ کان پوءِ ان جي وڻندڙ شڪل شبيهه ٺاهجي. ٻوٽي ۾ تڙ جي چوڌاري تاريون به پڪڙيل هجن. گرم علائقن ۾ تاريون زمين کان به ٿي فوت مٿي هڻڻ گهرجن. تڙ تارين ۾ لڪل هجي نه ته گرمي سببان تڙ جي ڪل ڦاٽڻ يا لهڻ جو خدشو آهي. ان ڪري پهرين ٻن ٽن سالن تائين ترتيب واري چانگ سان وڻ جو ڍانچو ٺاهڻ تي ڌيان ڏجي ۽ ان تناسب سان چانگ ڪبي رهجي. چانگ جو ٻيو مرحلو ڦر ڏيڻ کان پوءِ شروع ٿئي ٿو. ان وقت کتن ميون جي چانگ فقط ايتري ٿيڻ گهرجي جو جنوري مهيني ۾ پراڻيون سُڪل تاريون ۽ اهي تاريون جيڪي پاڻ ۾ تڪراتيون هجن اهي ڪڍي ڇڏجن.

باغ جي سارسنيال:

باغ ۾ جيڪي ٻوٽا مري وڃن انهن جي جاءِ تي خال ۾ وري ٻيا ٻوٽا لڳائجن. ٻوٽن تي گرمي ۽ سردي جو اثر تمام جلد ٿئي ٿو. گرمي کان بچاءَ لاءِ ٻوٽن جي ڀرپاسي ۾ جنتر پوکجي. ننڍن ٻوٽن کي سيءَ کان بچاءَ لاءِ اتر واري پاسي کان ڪڪ ڪانا ڏجن. پاري کان بچاءَ لاءِ باغ کي پاڻي ڏجي يا دونهن ڪجي. تيز هوا کان بچڻ لاءِ باغ جي ٻاهران هوا جي روڪ وارا وڻ لڳائجن. چوپائي مال جي نقصان کان بچڻ لاءِ پڻ جوڳو بندوبست ڪجي. پڪي به باغ ۾ ميوي کي نقصان ڏين ٿا. ان جو به خيال رکڻ کپي. وقت تي پاڻي ۽ پاڻ ڏجي. جيڪڏهن جيتن ۽ بيمارين جو حملو نظر اچي ته ترت ئي انهن جو تدارڪ ڪجي. ميوي ملڻ کان پهرين ٻوٽن جي شڪل شبيهه نيڪ ڪجي ۽ ميوي پتڻ کان پوءِ فقط سڪل تتل يا بيماري ۾ ورتل تارين جي چانگ وارو عمل به ڪجي. ٻوٽن جي تڙ تي چُن جي پونجي ڪجي ته جيئن جيتن کان بچاءَ ٿئي ۽ تڙ تي به سج جي گرمي جو خراب اثر نه پوي. ٻوٽي جي تڙ جي ڀر ۾ مٽي چاڙهجي ته جيئن پاڻي سڌو سنئون تڙ کي نه رسي.

گل ۽ ميوا:

وڻ جڏهن چئن - پنجن سالن جو ٿيندو آهي ته گل اچڻ شروع ٿين ٿا. کڻي ميوي جي خاندان وارن وڻن ۾ گل فيبروري جي پڇاڙي کان مارچ جي شروع ۾ اچڻ شروع ٿين ٿا. هن خاندان جي وڻن ۾ ڦر لڳڻ ۾ ڪابه ڏکيائي پيش ڪانه ٿي اچي. گل مڪمل طرح ٿئي ٿو يعني هڪ ئي گل ۾ نر ۽ مادي جزا گڏ ٿين ٿا. لڳ وارو عمل جيتن وسيلي ٿئي ٿو. اپريل تائين ڦر ٿيڻ وارو عمل مڪمل ٿيو وڃي ۽ ميوو جولاءِ کان مارڪيٽ ۾ اچڻ شروع ٿيو وڃي.

ميون پٽڻ لاءِ صلاحون:

ميون نه ڪچو پٽجي ۽ نه ئي وري پڪل ميوي کي وڻ ۾ گهڻي وقت تائين رهڻ ڏنو وڃي. ميوو جڏهن پنهنجي قسمر مطابق جسامت ۽ پختگي تي پهچي رنگ بدلائي ته اها هن جي پچڻ جي نشاني آهي. جيڪڏهن انهن ميون کي احتياط سان نه پٽبو ته اڳتي هلي اهي ميوا خراب ٿيڻ شروع ٿيندا. ان لاءِ ضروري آهي ته ميون کي ڏاڪڻ وسيلي پٽجي. وڻن مان ميوو پٽڻ لاءِ ڪمڻچي جو استعمال ڪجي. ڏانڊي کي ميوي جي برابر ڪپجي ته جيئن اها ٻين ميون کي زخمي نه ڪري. ميون کي پٽ تي ڪرڻ کان بچائجي ان لاءِ پٽڻ کان پوءِ ڪپڙي جي ٿيلهين ۾ ميون کي وجهي هيٺ لاهجي ته جيئن اهي زخمي نه ٿين، ڇو ته ميوي جي زخمي ٿيڻ ڪري ان تي مختلف جراثيم حملو ڪن ٿا ۽ ميوو جلد ڳرڻ شروع ٿي وڃي ٿو. جيڪڏهن ميوي کي پٽڻ کان وٺي مارڪيٽ

تائين هر قسم جي نقصان کان بچايو ويو ته ڪيترن ئي هفتن تائين سٺي حالت ۾ رهندو. ميوي جي درجا بندي سان گڏوگڏ ان جي صفائي جو به خيال رکڻ گهرجي. ميوي جا مختلف قسم پاڻ ۾ نه ملائجن. ميون کي ڪٽڻ، ٽوڪرين ۽ پورين ۾ بند ڪري مارڪيٽ نه اماڻجي ائين ڪرڻ سان قيمت گهٽ ملندي ۽ ميوو به خراب ٿيندو. ميون کي هميشه ڪاڌ جي کوکن ۾ بند ڪجي. ميون وجهڻ کان پهرين کوکن جي پاسن ۽ تري ۾ ڪاغذ وجهي بند ڪري مارڪيٽ ۾ اماڻجي. جيتن ۽ بيمارين جي آءِ پي ايم: جيت ۽ بيماريون ٻين فصلن جيان ليمن جي باغ تي به لڳن ٿيون. جيڪي ڏيان نه ڪرڻ يا صحيح ڄاڻ نه هئڻ ڪري تمام گهڻو نقصان پهچائڻ ٿيون. عام طور تي ليمن جا آبادگار جيتن ۽ بيمارين جو تدارڪ صرف ۽ صرف زرعي زهرن کي سمجهن ٿا. جڏهن ته زرعي ماهرن تجربن مان اهو ثابت ڪيو آهي ته صرف زرعي زهرن جو استعمال فائديمند ناهي پر زرعي زهرن کي آخري حربي طور يعني مجبوريءَ ۾ استعمال ڪرڻ گهرجي. جڏهن ته جيتن ۽ بيمارين تي ضابطي جو بهترين طريقو آءِ پي ايم آهي. آءِ پي ايم جون ڪجهه خاص ڳالهيون هيٺ ڏجن ٿيون:

1. چڪين تيار ڪرڻ لاءِ بچ صحتمند ليمن ۽ بيمارين کان پاڪ صحتمند وڻن جو استعمال ڪرڻ گهرجي.
2. بيمار وڻن واري باغ ۾ پڇجرو هرگز نه تيار ڪرڻ گهرجي.
3. باغ اندر گندگاهه کي ڦٽڻ شرط هرڻ گڏڻ ذريعي هڪدم ختم ڪجي ڇاڪاڻ ته گندگاهه جي ڪري باغ ۾ جيت جڻيان وڌيڪ نقصان ڏين ٿا.
4. وڻن کي صحتمند رکڻ لاءِ پاڻي، پاڻي ۽ گڏون زرعي ماهرن جي سفارش مطابق ڏجن.
5. پنهنجي باغ کي نيڪيدارن جي رحم ڪرم تي هرگز نه ڇڏجي. پر باغن جي مالڪن کي پاڻ سارسينال لهڻ گهرجي. باغ جي وڻ وڻ کي هفتي پنڊرهين ڏينهن گهمي ڏسجي. جتي پاڻيءَ جي ضرورت هجي اتي پاڻي ڏجي جتي ضرورت هجي اتي پاڻي ڏجي. جتي گڏ گاڙي يا چانگ جي ضرورت هجي اتي اهو عمل بنان دير ڪرڻ گهرجي.
6. زرعي ماهرن سان رابطي ۾ رهجي ڪڏهن ڪڏهن ماهرن کي پنهنجو باغ گهمرائجي ۽ اُهي جيڪو مشورو ڏين ان تي هڪدم عمل ڪجي.
7. پر اهو به آءِ پي ايم جو مقصد هرگز ناهي ته ڪنهن به سبب جي ڪري جيڪڏهن باغ ۾ جيت ۽ بيماريون وڌي وڃن ته پوءِ به زرعي زهر استعمال نه ڪيا وڃن پر اهڙي حالت ۾ زرعي ماهرن جي مشوري سان زرعي زهرن جو استعمال ڪجي. هتي جيتن ۽ بيمارين جي ضابطي جو ڪيميائي تدارڪ ٻڌائجي ٿو.

ليمن جا جيت، بچاءُ ۽ علاج



1. پنن ۾ سرنگهه ٺاهڻ وارو جيت: هي جيت هلڪي ڦڪي رنگ جو ۽ منڍي پوري رنگ جي ٿيندي اٿس. جڏهن ته جوان پوپٽ جسامت ۾ ننڍو، اڇو ۽ چمڪندڙ ٿيندو آهي. هي جيت نرم ۽ نازڪ پنن جي اندر سرنگهه ناهي پنن جو ساڻو مادو ڪائي ٿو. پن چاڻيءَ جي شڪل جهڙا ٿي وڃن ٿا ۽ رنگ چانديءَ جهڙو ٿي وڃي ٿو. آخر ۾ پن مروڙ جي سڪي ڪري پون ٿا.

علاج: تريسر 20 ملي لٽر 100 لٽر پاڻيءَ ۾ يا ڪلوروفيناپائر يا (پاٿريٽ) 30 کان 35 ملي لٽر 100 لٽر پاڻيءَ ۾ ملائي ڦوهارو ڪجي.



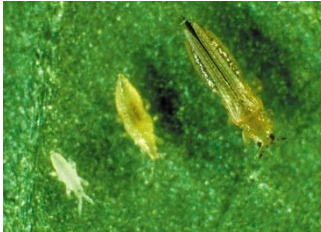
2. ڪتن ميون جو مهلو: هي پوري رنگ جو پرن وارو ڦوٽ مهلو ٿئي ٿو. جنهن جي بيت جي وچ تي نارنگي رنگ جو نشان هوندو آهي. ۽ ويهڻ مهل ٻوله ڪڍي ويهندو آهي. هي جيت بهار جي مند ۾ ٿيل نرم ۽ نازڪ ڦوٽهڙي جو رس چوسي نقصان ڏئي ٿو. هي جيت ان سان اهڙي مني رس به خارج ڪري ٿو. جنهن سان پنن تي ڪاري رنگ جو تهه ڄمي پوي ٿو.

علاج: اميڊا ڪلوپرڊ 100 گرام يا ڪونفيڊور 100 ملي لٽر يا جوزر 120 سي سي في 100 لٽر پاڻيءَ ۾ ملائي ڦوهارو ڪجي.



3. ليمي جو پوپٽ: هي پوپٽ رنگدار خوبصورت ٿئي ٿو. جنهن جا پر ڪارا ۽ انهن تي ڦڪي رنگ چٽڪا ٿين ٿا. ليمي جي پوپٽ جا ننڍا ڪيٺا هلڪا ڪارا ٿين ٿا. ڪيٺان گونچن پنن کي ڪاٽين ٿا ۽ شديد حملي جي صورت ۾ وڻ ٽوڙها ڪري ڇڏين ٿا.

علاج: ميج يا ٽائيمر 100 کان 150 ملي لٽر في ڊرم ڦوهارو ڪجي.



ٿرڙو: هي جيت گاڙهسرو پوري رنگ جو ٿئي ٿو. هن جا ٻچا ڦڪي رنگ جا هوندا آهن. ٿرڙو پنن ۽ ميوي جي رس چوسي نقصان پهچائي ٿو. ٿرڙي جي حملي سان ليمي جي ڪل ڪر ڌري ٿي پوي ٿي ۽ معيار خراب ٿئي ٿو.

علاج: ميج يا اميڊا 100 کان 150 ملي لٽر يا ڪلوروفيناپائر 30 کان 35 في ڊرم ڦوهارو ڪجي.

اچي مک جهڙو جيت (CITRUS WHITE FLY):



هي جيت پرن وارو ننڍڙو هلڪي ڦڪي رنگ جو ٿئي ٿو. هن جيت جا پڇا ۽ جوان ٻئي پين جو رس چوسن ٿا. ان سان گڏ هي جيت ميوو جو به رس چوسي ٿو، جنهن جي ڪري ميوو جي تازگي ختم ٿيو وڃي ٿي ۽ ان جي ڪل خراب ٿي وڃي ٿي. اچي مک حملي دوران خاص قسم جي مني رس خارج ڪري ٿي جنهن سان پين تي ان جو ته جمبي وڃي ٿو.

علاج: ڪنفيڊور 100 ملي لٽر 100 لٽر پاڻيءَ ۾ موسپيلان 100 گرام 100 لٽر پاڻيءَ ۾ ملائي ڦوهارو ڪجي.

ليمن جون بيماريون ۽ بچاءُ:



ڪوڙهه: ڪوڙهه جي ڪري ميوو ۽ پين تي پوري رنگ جا ڳوڙهين پٿرين جهڙا ٿين ٿا جيڪي اپريل هوندا آهن. ۽ هٿ لائڻ سان محسوس ٿينديون آهن. باغ جي چوڌاري ڪٿي ڪٿي جي قطار لڳائجي ۽ جن تارن تي حملو ٿئي ان جي متاثر حصن جي ڇانگهه ڪجي.

علاج: ڪاپر آڪسي ڪلورائيڊ 250 گرام، اسڪور 50 ملي لٽر 100 لٽر پاڻيءَ ۾ ملائي وٺن تي چڱي ريت ڦوهارو ڪجي.



ليمي جو سوڪهڙو: وڻ چوٽيءَ کان سڪڻ شروع ڪندا آهن. ميوو چٽي ويندو آهي ۽ ڪڏهن ڪڏهن واڌ ناهي ڪائيندو ۽ اتي ئي ننڍو ٿي سڪي ويندو آهي. بيمار تارن کي ڪيبي ساڙي ڇڏجي. بيمار تاريون جتي سڪل هجن ان کان به ٿي انچ پهرين سائي جڳهه وٽان وڍجي ته جيئن بيماري جڙ وٽان ئي ختم ٿي سگهي.

علاج: اسڪور 500 ملي لٽر يا انٽرا ڪال يا ڊائٽين اير يا

مينڪوزيب مان ڪوبه هڪڙو زهر 250 گرام في 100 لٽر پاڻيءَ ۾ ملائي به کان تي پيرا ڦوهارو ڪجي.

ڪئونر واري بيماري: وٺن جي ٿڙن جي ڪل مختلف جاين تان ڦاٽي پوندي آهي ۽ انهن ڦوٽن مان ڪئونر نڪرڻ شروع ڪندو آهي. ڪل ڦاٽڻ جي ڪري وٺن کي خوراڪ صحيح ناهي ملندي. جنهن جي ڪري وڻ سڪي ويندا آهن.

سڪل تاريون وڍي ڇڏجن ۽ ٿڙ کي پاڻي لڳڻ نه ڏجي. جنهن لاءِ وڻ جي ٿڙن جي چوڌاري مٽي ڇاڙهڻ.

علاج: انٽراڪال، ريڊومل گولڊ يا ايليت مان ڪنهن به هڪڙي زهر جو هڪ حصو ۽ سيڙهي (چن) 10 حصا ملائي جتان ڪئونر نڪتو هجي اتان ڪل لاهي لپيو ڪجي. يا 250 گرام في 100 لٽر پاڻيءَ ۾ ملائي ڦوهارو ڪريو.

زهرن جي استعمال جو طريقو:

1. جنهن به زهر جو قوهارو ڪرڻو هجي ان جي مٿان ڏنل هدايتن کي پڙهي عمل ڪجي.
2. قوھاري ڪندڙ کي زهر جي اثر کان بچڻ لاءِ هٿن تي پلاسٽڪ يا ربڙ جا جوراب، اکين تي عينڪ، نڪ تي ماسڪ يا ڪپڙي جي ٻٽ، پيرن ۾ بوت ضرور پائڻ گھرجي.
3. قوھاري دوران ڪاٺڻ، پيئڻ ۽ سگريٽ چڪڻ جي بلڪل اجازت ناهي. اهڙو ڪوبه عمل ڪرڻ سان قوھارو ڪندڙ جي صحت خراب ٿيندي.
4. قوھاري ٺاهڻ يا قوھاري ڪرڻ واري جاءِ تي ٻارن ٻچن، ٻين ماڻهن، جانورن ۽ ڪڪڙن وغيره کي هرگز اچڻ نه ڏجي.
5. قوھاري ڪرڻ کان پوءِ هڪدم قوھاري واريون خالي ٿيلهيون ۽ بوتلون ڪنهن به استعمال ۾ نه آڻجن.
6. قوھاري واري مشين کي وهندڙ پاڻيءَ ۾ هرگز نه ڌوئجي نه ته اهو پاڻي هيٺ جڏهن جانور يا ماڻهو يا پکي پڪڻ پيئندا ته انهن جي صحت خراب ٿيندي.
7. قوھاري ڪيل باغ مان گهٽ ۾ گهٽ هفتو ڏهه ڏينهن ليمان نه پئجن ۽ باغ ۾ پوکيل گاهه وغيره نه لڻجي ۽ جيڪڏهن پاڇي پوکي هجي ته اها به هرگز نه پٽڻ گھرجي.
8. تيز هوا هلڻ مهل قوھارو هرگز نه ڪجي.
9. قوھاري واري اهڙي مشين استعمال ڪجي جيڪا صحيح هجي.
10. قوھاري ڪرڻ جو مناسب وقت صبح يا شام آهي. منجهند جو گهڻي تيز اس ۾ قوھارو نه ڪجي.

آءِ سي ٽي زرعي توسيعي مرڪز

ڊائريڪٽوريٽ جنرل زرعي توسيع، زراعت کاتو حڪومت سنڌ

ICT Agricultural Extension Services Center, Directorate General Agriculture Extension, Agriculture, Supply & Prices Department Government of Sindh, Block-F, Shahbaz Building Hyderabad.

Helpline: +92 3111646111 Email: ictagriextensionsindh@gmail.com

www.ictagrisindh.gov.pk